

Genzo Lerduvekastare

SuperTrap dubblé 90



www.hylte-lantman.com

Innehållsförteckning

Säkerhetsföreskrifter	3
Medföljer	4
Montering av kastaren	6
1. Montering av säkerhetsprint	6
2. Montering av benen	6
3. Montering av magasinrör	7
4. Montering av säkerhetsring	7
5. Montering av huvud/kastfjäder	8
6. Justering av vinkeln	9
Kom igång	10
Strömbrytarens 3 olika funktioner	10
Fyll på magasinet med duvor	10
Val av enkel duva eller dubbelduva	11
Starta kastaren	12
Underhåll	12
Inför varje användning	12
Efter varje användning	12
Justering av kastaren	13
Justering av borsten till duvmataren	14
Justering av kastarmen	14
Justering av microbrytaren	15

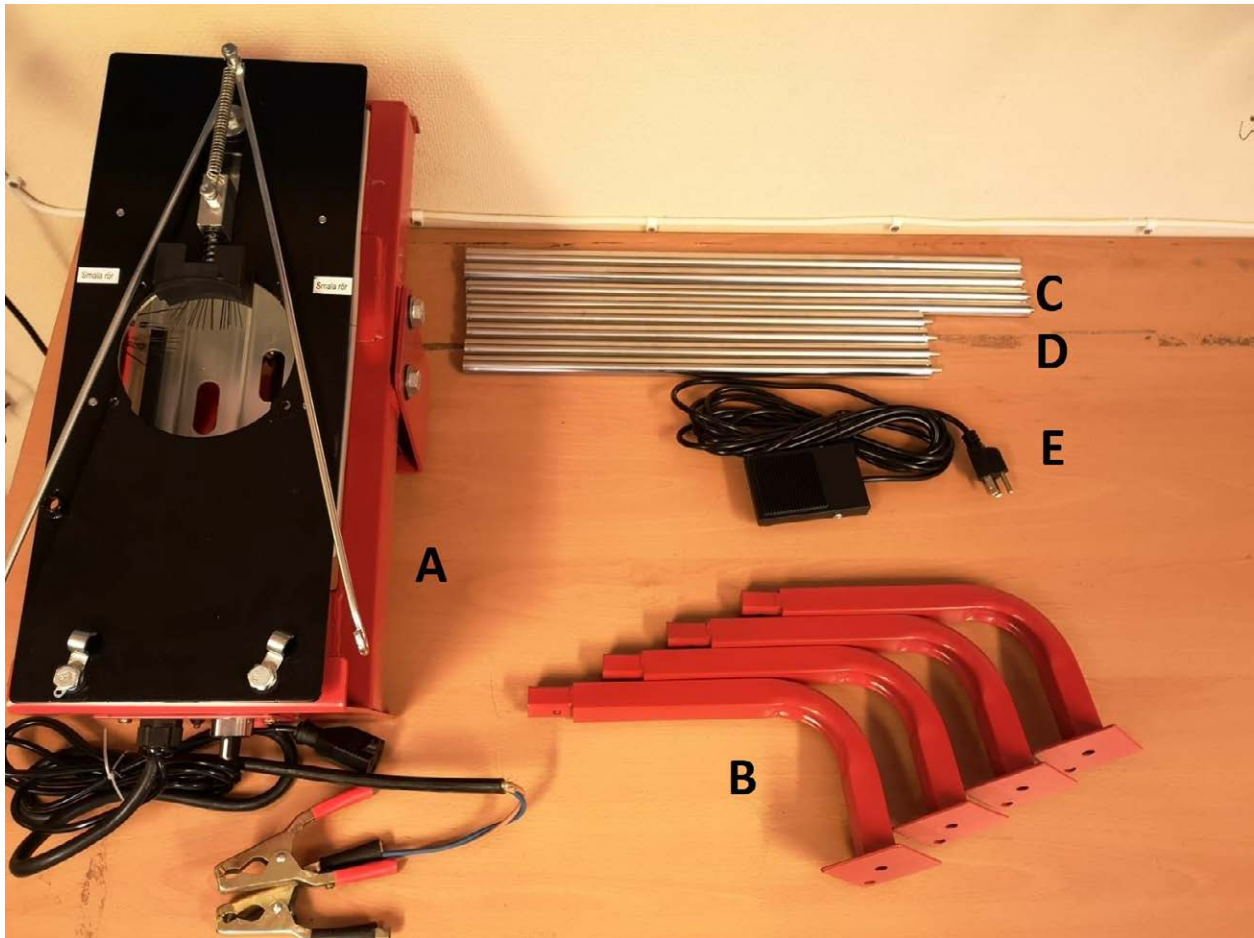
Säkerhetsföreskrifter

WARNING! Om huvud / kastfjäders är monterad och kastarmen står rakt bakåt så är kastaren laddad och största försiktighet måste iakttas!

Tillverkaren fransäger sig allt ansvar för skador som uppkommit vid användning av denna produkt!

- Läs ALLTID bruksanvisningen innan användning
- Transportera & Förvara ALDRIG kastaren med spänd fjäder. Se mer information på sidan 13.
- Kasta aldrig lerduvor mot människor, djur, träd eller byggnader. Minst 400 meter fritt område rekommenderas.
- Skytten ska alltid stå på kastarens vänstra sida, med ett avstånd av minst 10 meter till kastaren.
- Använd alltid skyddsglasögon
- Modifiera ALDRIG kastaren

Medföljer



A. Kastenhet inkl batterikabel

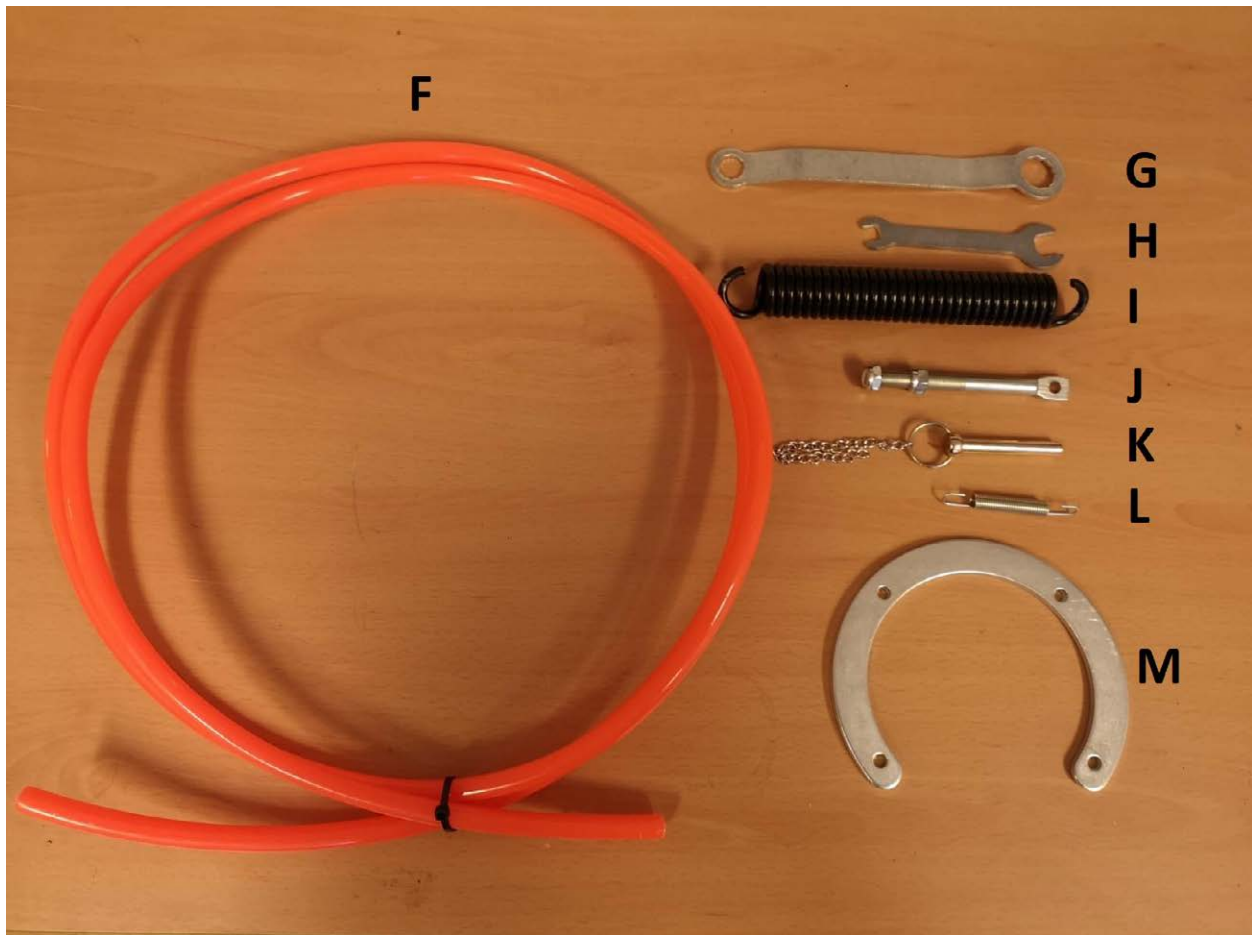
B. 4 st Ben

C. 4 st Långa magasinrör

D. 4 st Korta magasinrör

E. 1 st Fotpedal

Bokstäverna kommer att användas i monteringsanvisningen för att underlätta din montering.



F. 1 st Säkerhetsring

G. 1 st. Fast ringnyckel

H. 1 st. Öppen ringnyckel

I. 1 st Huvud/Kastfjäder

J. 1 st Fjäderhållarbult M10

K. 1 st säkerhetssprint

L. 1 st Reservfjäder för duvklack

M. 2 st hästskoformade bickor

Bokstäverna kommer att användas i monteringsanvisningen för att underlätta din montering.

Montering av kastaren

1. Montering av säkerhetsprint

Börja med att montera säkerhetsprinten (K). Denna fästes i den vänstra bakre bulten. Klipp loss buntbanden som håller fast kastarmen för att sedan trä sprinten genom hålet och se till att sprinten sitter på kastarmens högra sida (bakifrån sett)

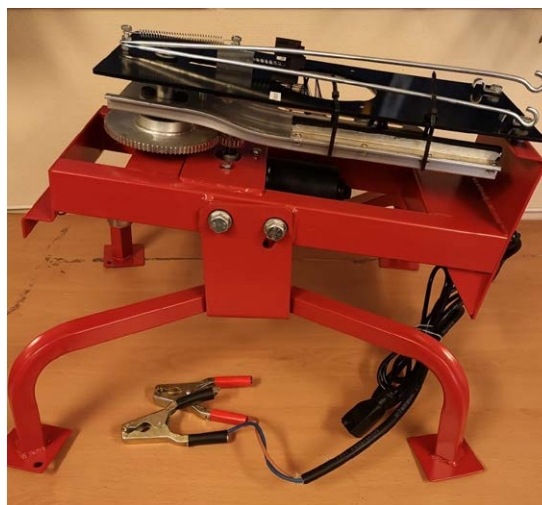
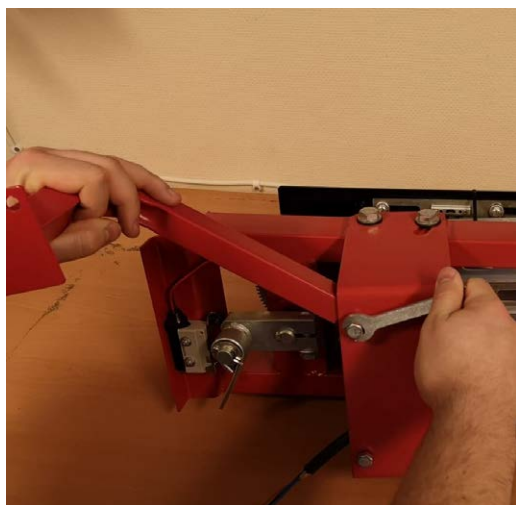
Säkerhetssprinten ska sitta i när kastaren INTE används.

Obs! När kastaren används ska säkerhetssprinten INTE sitta i.



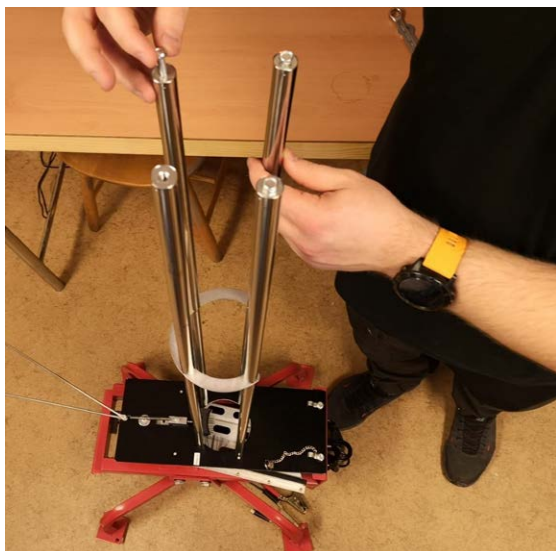
2. Montering av benen

Lägg kastenheten på sidan och montera dit benen (B). Efter att du monterat benen ställer du kastenheten upp för att kontrollera så att den står rakt. När du är nöjd drar du åt bultarna ordentligt.



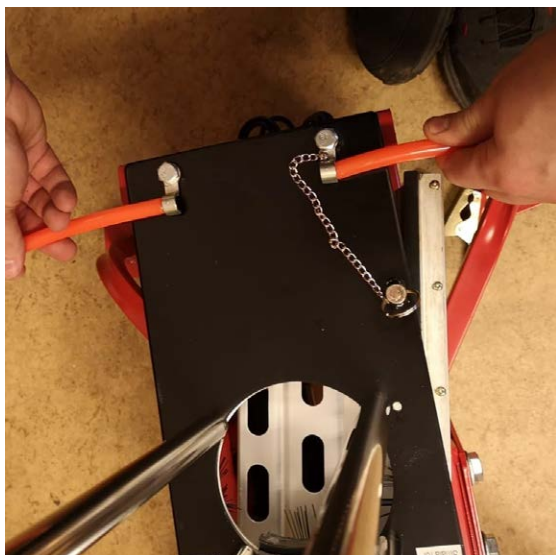
3. Montering av magasinrör

Skruva fast de långa magasinrören (C) i kastaren och kontrollera så att de smala rören blir monterade i de främre hålen samt att de två tjocka sitter i de bakre hålen. Montera sedan en av de hästschoformade brickorna (M) och fortsätt sedan med de korta magasinrören (D) ovanpå. Avsluta med den sista hästschoformade brickan och de fyra skruvarna som sitter fast i de korta magasinrören.



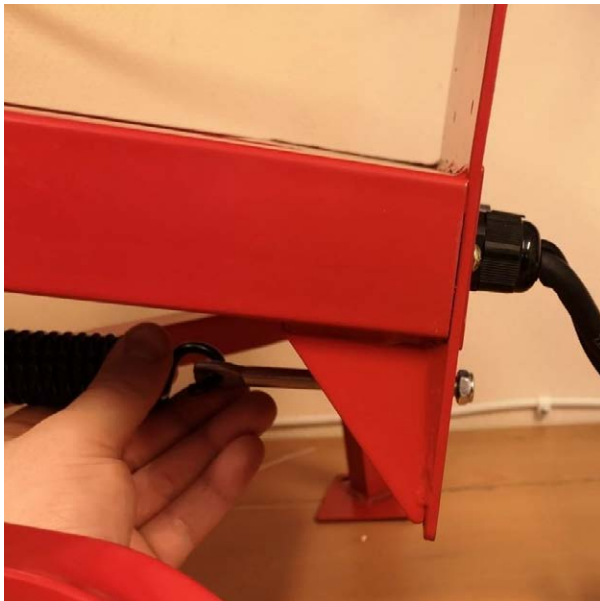
4. Montering av säkerhetsring

Lossa de bakre klämringarna och montera dit säkerhetsringen (F). Säkerhetsringen justeras med hjälp av två främre stag och stagen dras åt på en mutter vid önskat läge. Säkerhetsringen visar kastarmens arbetsområde.



5. Montering av huvud/kastfjäder

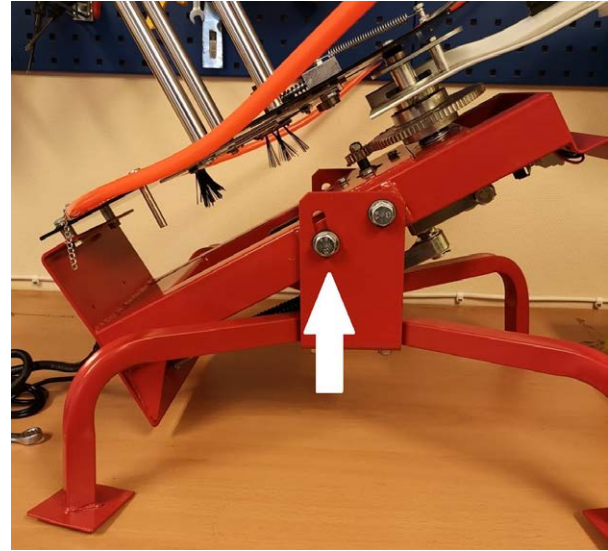
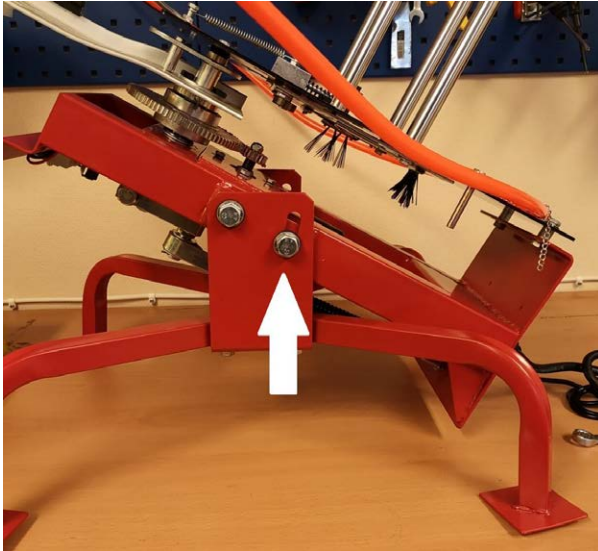
Sätt ihop huvud/kastfjäder (I) med fjäderhållarbulten (J). Trä i fjädern i hålet som du finner undertill på kastarmen. Lossa sedan låsmuttern på fjäderhållarbulten och för fjäderhållarbulten genom hålet som är baktill på kastaren. Skruva fast låsmuttern på utsidan tills att två hela varv av gängan har gått igenom muttern. Spänn fast mothållsmuttern på insidan.



6. Justering av vinkeln

Vinkeln är justerbar i höjdlid och kan justeras mellan 5-30 grader. Lossa den bakre bulten som sitter på bägge sidor av kastaren.

Observera att vid en brantare lutning än 30 grader påverkas matningen av duvor och risken blir större att duvor fastnar och går sönder.



Kom igång

Strömbrytarens 3 olika funktioner

OFF: Motorn stängs av och kastarmen kommer stanna i det läget den befinner sig i för tillfället.

ON: Motorn drar runt armen tills den står i laddat läge rakt bak.

DISARM: Motorn går baklänges och släpper fjäderspänningen. Om kastaren är i laddat läge måste man trycka på fotpedalen för att motorn ska starta.

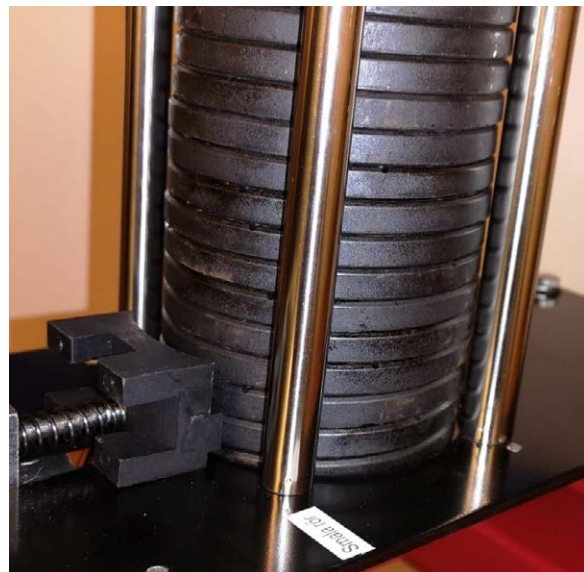
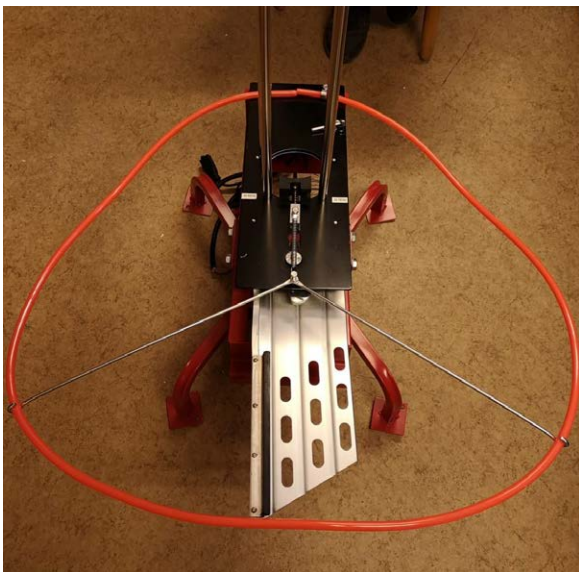


Kastaren är utrustad med en batteriindikator (sitter till vänster om strömbrytaren). Om lampan tänds under drift så är det för låg spänning i batteriet. Byt då batteri.

Fyll på magasinet med duvor

Kontrollera så att kastarmen står rakt fram och att batteriet är bortkopplat.

Kastarmen **MÅSTE** stå rakt framåt när kastaren ska laddas med duvor.



Val av enkel duva eller dubbelduva

Genzo Lerduvekastare SuperTrap dubblé 90 levereras förinställd för att kasta dubbla duvor. Nedan kommer nu en guide för hur du ändrar detta:

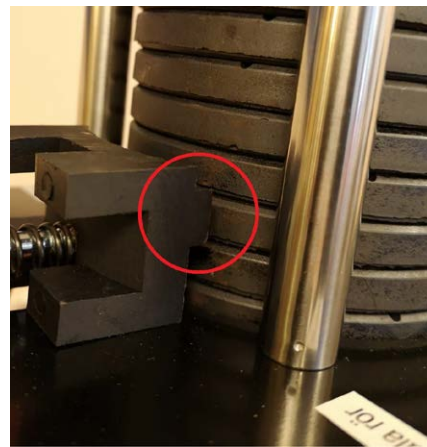
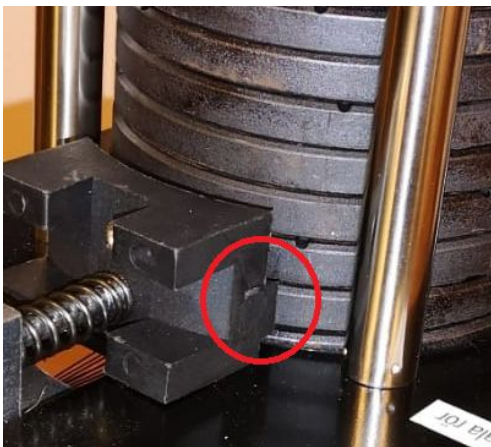
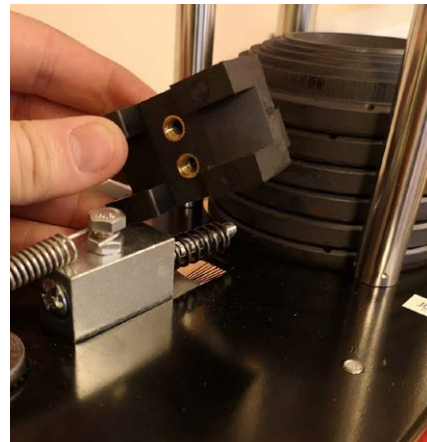
Kontrollera så att kastarmen står rakt fram och att batteriet är bortkopplat.

Skruva bort den lilla skruven (du behöver en stjärnmejsel) som håller mothållet, vänd mothållet upp och ner och skruva tillbaka skruven.

Notera läget på den lilla kanten på mothållet:

Om kanten är uppåt så kastar den dubbla duvor.

Är kanten nedåt kastar den enkel duva.



Starta kastaren

När du har fyllt på din kastare med duvor är du redo att köra igång.

Anslut nu fotpedalen och batteriet och vrid strömbrytaren till ON.

Nu är det bara till att trycka på fotpedalen så kommer kastaren kasta iväg duvan / duvorna.

Skytten ska alltid stå på kastarens vänstra sida, med ett avstånd av minst 10 meter till kastaren.



Underhåll

Inför varje användning

- Kontrollera alltid så att säkerhetsringen och säkerhetsprinten håller god kondition.
- Provkör alltid kastaren **utan** duvor för att kontrollera alla funktioner.

Efter varje användning

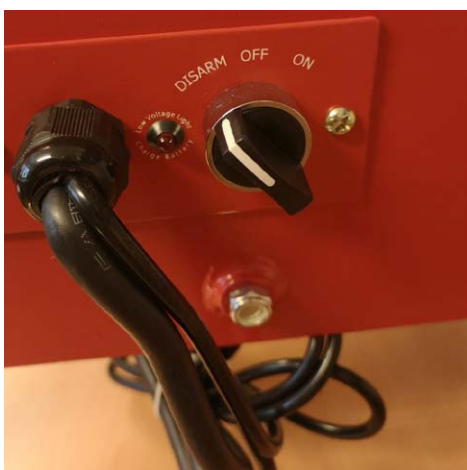
- Kontrollera så att inga skruvar har lossnat. Har dem lossnat så dra åt dem ordentligt. Om du får problem med att lerduvan fastnar på gummit eller ofta krossas, så kan kastarmens skruvar ha lossnat lite och behöver justeras och dras åt. (Se sidan 14)
- Rengör alltid kastaren efter varje användning
- Förvara kastaren på ett torrt ställe för förlänga livslängden

Justering av kastaren

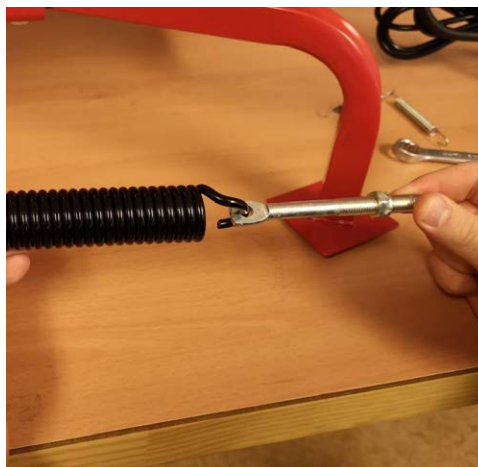
WARNING! Om huvud / kastfjädern är monterad och kastarmen står rakt bakåt så är kastaren laddad och största försiktighet måste iaktas! Tillverkaren ifrånsäger sig allt ansvar för skador som uppkommit vid användning av denna produkt!

OBS! Innan man börjar justera något på kastaren så ska den göras ofarlig:

1. Vrid strömbrytaren till läget "DISARM" samt tryck därefter på fotpedalen. Låt kastarmen rotera tills den står framåt. Ställ sedan strömbrytaren i läget OFF



2. Montera av fjädern för att göra kastaren ofarlig under justering eller transport av kastaren.



Justering av borsten till duvmataren

Om du får problem med att duvan inte trillar ner och lägger sig rätt på kastarmen utan hamnar snett i hålet på väg ner till armen så behöver borsten justeras.

Ta en sax eller en avbitare och klipp av några strån på de två horisontella borsten som sitter i hålet där duvan trillar ner. Börja med att klippa 3 strån åt gången och klipp av de så långt in det går. Prova och upprepa tills duvorna trillar ner som som de skall. I vissa fall behöver alla strån klippas bort.

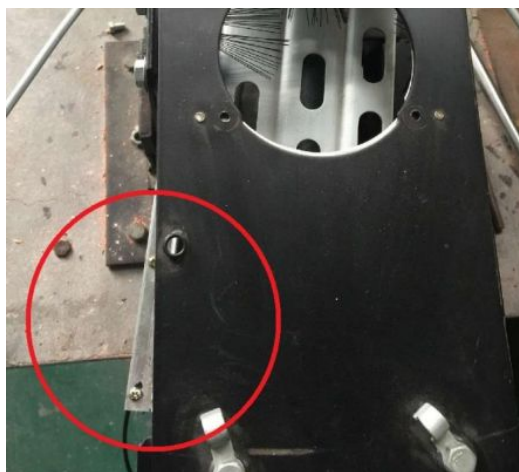
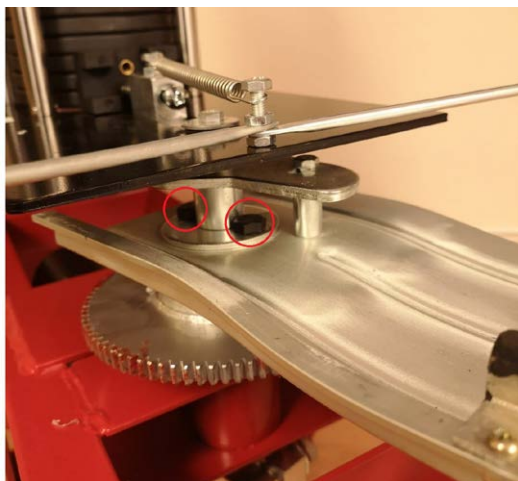


Justering av kastarmen

Om lerduvan fastnar på gummit eller ofta krossas, så kan armen till kastaren flyttat sig ur läge.

*I beskrivningen nedan används klockslag för att beskriva armens position. Detta är baserat på att du står **bakom** kastaren*

1. Lösgör de två bultarna som håller fast kastarmen. (se bild till vänster nedan). Skruva ej bort dem helt, utan lossa dem.
2. För armen MOTURS till kl. 06.00
3. Vrid sedan tillbaka armen (MEDURS) till kl. 06.30 som du ser på bilden nedan (den högra bilden)
4. Spänn sedan fast de två bultarna som du lossade i steg 1. Dessa måste dras åt mycket hårt. (använd endast fast nyckel för detta!).



Justering av microbrytaren

Om lerduvan fastnar på gummit eller ofta krossas, så kan microbrytaren behöva justeras. Undertill och framtill på kastaren sitter en microbrytare fastsatt med två stjärnskruvar. Om man bär kastaren så kan man råka justera denna brytare av misstag.

Denna bör kontrolleras att den har rätt utformning om kastaren inte släpper ner duvor på rätt sätt.

Kontrollera att fjädern till brytaren är korrekt böjd. Den **VÄNSTRA** brytaren på bilden nedan är korrekt.



www.hylte-lantman.com